



# Kalasta Etelärannikolle Elinvoimaa



Etelärannikon Kalaleader -strategia  
2021 - 2027

## Sisällysluettelo

<b>1. STRATEGIAN VALMISTELU</b>	<b>1</b>
<b>2. TOIMINTA-ALUEEN KUVAUS</b>	<b>2</b>
<b>3. KALATALOUDEN ANALYSOINTI</b>	<b>3</b>
3.1 NYKYTILA .....	3
3.2 NELIKENTTÄANALYYSI .....	4
3.3 VAHVUUKSIEN, HEIKKOUKSIEN, MAHDOLLISUUKSIEN JA UHKIEN ANALYYSI.....	6
3.3.1. <i>Vahvuudet</i>	6
3.3.2. <i>Heikkoudet</i>	6
3.3.3. <i>Uhat</i>	7
3.3.4. <i>Mahdollisuudet</i>	7
<b>4. TAVOITTEET JA TOIMET</b>	<b>9</b>
4.1. KAUPALLINEN KALASTUS JA KALASTUSMATKAILU .....	9
4.1.1. <i>Kestävän kalastuksen jatkuvuuden turvaaminen, sekä keinoina mainitut</i>	9
4.1.2. <i>Kalastusmatkailun toimintamahdollisuuksien parantaminen ja markkinointi, sekä keinoina mainitut</i>	9
4.1.3. <i>Tavoiteltu muutos 2021-2027</i>	10
4.1.4. <i>Vaikuttavuus 10 vuoden aikajänteellä</i>	10
4.1.5. <i>Määrälliset mittarit</i>	10
4.2. VESIVILJELY JA KALANJALOSTUS.....	11
4.2.1. <i>Ekologisesti kestävän vesiviljelyn lisääminen, sekä keinoina mainitut</i>	11
4.2.2. <i>Kalatuotteiden omavaraisuusasteen lisääminen, sekä keinoina mainitut</i>	11
4.2.3. <i>Vajaasti hyödynnettyjä kalalajeja markkinoille, sekä keinoina mainitut</i>	11
4.2.4. <i>Tavoiteltu muutos 2021-2027</i>	11
4.2.5. <i>Vaikuttavuus 10 vuoden aikajänteellä</i>	12
4.2.6. <i>Määrälliset mittarit</i>	12
4.3. VERKOSTOJEN, ALAN JA ALUEEN INNOVATIIVINEN KEHITTÄMINEN ALUEIDEN- JA KANSAINVÄLISESTI .....	12
<b>5. PAIKALLINEN TOIMINTA EDISTÄMÄSSÄ KANSALLISEN OHJELMAN TAVOITTEITA</b>	<b>13</b>
<b>6. KÄYTÄNNÖN TOTEUTUS JA OSAAMINEN</b>	<b>14</b>
6.1. TYÖTAVAT JA RESURSSIT.....	14
6.2. PÄÄTÖKSENTEKO JA JAOSTO .....	14
6.3. OSAAMISEN KEHITTÄMINEN .....	15
6.4. AIEMPI KOKEMUS KALATALOUSALALTA.....	15
<b>7. VIESTINTÄSUUNNITELMAN TIIVISTELMÄ VUODELLE 2022</b>	<b>16</b>
<b>8. BUDJETTI</b>	<b>17</b>

# 1. Strategian valmistelu

Pääosin kaksikielisenä tehdylle strategiatyölle on luotu pohjaa jo vuodesta 2019 lähtien (ruotsinkielinen tiivistelmä, liite 1). Esim. Lähikalafoorumissa kalatukkurit ja kalastajat kokoontuivat rannikon kaupallisten kalastajien neuvontajärjestöjen, riistanhoito- ja metsästyspuolen, ympäristöjärjestöjen sekä korkeakoulujen edustajien kanssa keskustelemaan kalatalouden tulevaisuudesta. Tämän lisäksi Etelärannikon Kalaleader-ryhmä oli mukana myös Kotkan kalamarkkinoilla syksyllä 2020 keräämässä näkemyksiä alueen tilasta. Kyselimme muun muassa miten hyödynsaajat voisivat parhaiten olla mukana edistämässä alueen elinvoimaisuutta. Alan toimijoiden näkemysten pohjalta koottu ja strategian valmistelun pohjana käytetty nelikenttäänalyysi on ollut toimijoiden kommentoitavana Etelärannikon Kalaleaderin nettisivuilla ([sepra.fi/esko](http://sepra.fi/esko)) kesäkuusta 2021 alkaen. Sitä on jaettu kommentoitavaksi myös Kalaleaderin ja Sepran sähköisessä uutiskirjeessä sekä sähköpostitse kaikille kalatalousalueiden kontakteille, neuvontajärjestöille, kalatalousalueille, kunnille, elinkeinoyhdistyksille ja monille yhdistyksille.

Syys-lokakuussa 2021 noin kuutisenkymmentä kaupallisen kalastuksen, vesiviljelyn ja kalastusmatkailun toimijaa kokoontui keskeisten sidosryhmien edustajien ja Etelärannikon Kalaleader-jaoston jäsenien kanssa työpajoihin keskustelemaan etelärannikon kalatalouden tilasta ja toimista sen parantamiseksi. Kotkassa sekä kaksikielisinä Porvoossa ja Tammisaaressa pidetyt työpajat avattiin asiantuntija-alustuksin teemoilla sininen biotalous, kaupallisen kalastuksen tila, vesiviljelyn ympäristövaikutukset ja merialuesuunnittelu. Tämän jälkeen osallistujat keskustelivat nelikenttäänalyysin pohjalta toimenpideideoista ja kehittämistarpeista.



*Porvoon strategiatyöpajassa kävi myös TTS:n edustaja kertomassa kalastajien työkykyyn liittyvien tutkimusten tuloksista. Kuva: Riku Mesiniemi*

Lokakuussa strategia oli kaikille avoimesti kommentoitavana keskeisten toimenpide-esitysten osalta Sepran nettisivuilla muutaman viikon ajan. Strategialle pyydettiin kommentteja lokakuun alun kahdessa sähköisessä uutiskirjeessä. Toimijoiden syyskiireistä huolimatta vastauksia on saatu mukavasti, mikä tukee yhteisölähtöisen ja osallistavan lähestymistavan toteutumista strategian suunnittelussa. Se kertoo ehkä ennen kaikkea siitä, että vaikuttaminen strategian sisältöön ja alan tulevaisuuteen on nähty tärkeäksi.

Alueen kolmetoista kuntaa ovat olleet toiminnassa mukana jo vuodesta 2009 alkaen, kokien toiminnan hyödylliseksi. Kunnat ovat sitoutuneet rahoittamaan Etelärannikon Kalaleaderin toimintaa kaudelle 2021–2027 vaaditulla 10 %:n osuudella (liite 2: kuntarahasitoumukset). Koska kunnat rahoittavat toimintaa yli vaaditun 10 %:n osuuden, ylittävä summa hyödynnetään Kalaleaderin toimintana muilla tavoin kalatalouselinkeinojen kehittämiseen.

Etelärannikon Kalaleader-ryhmä on aktiivisesti kutsunut koolle kalatalouden kollegaryhmiä ja kartoittanut heidän kanssaan alueiden toimijoita hyödyttäviä yhteisiä teemoja. Ryhmä on osallistunut vuonna 2021 esim. särkikalojen jalostamisen edistämistä ja merialuesuunnittelua käsitteleviin sidosryhmätapaamisiin.

Ryhmän hallitus teki vuonna 2017 väliarviointia kauden 2014–2020 strategian toteutumisesta, pohtien samalla kalatalousryhmän tulevaisuutta. Kalatalousryhmän roolina nähtiin hankerahoituksen puoltamisen ohella ennen kaikkea toimiminen alustana eri toimijoiden yhteistyölle verkostoitumista edistäen.

## 2. Toiminta-alueen kuvaus

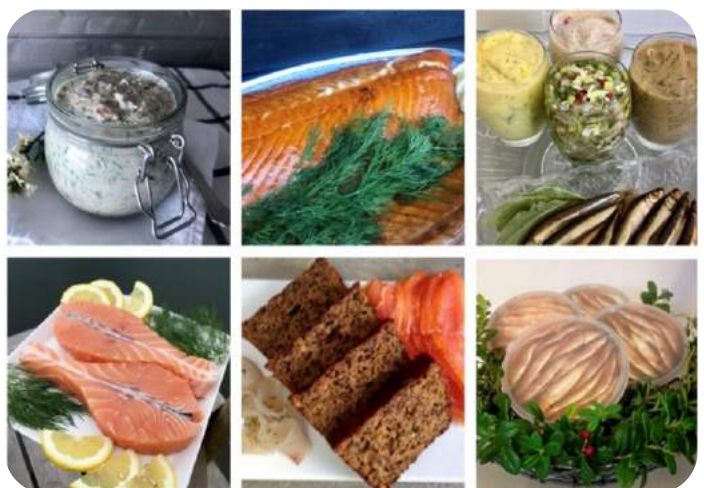
Toiminta-alue kattaa Suomenlahden rannikolta Uudenmaan ja Kymenlaakson alueet Virolahdelta Hankoon, pois lukien Espoon kaupungin. Kolmentoista kunnan jakaman rannikko- ja saaristoalueen pituus on yhteensä noin 350 km, mutta rannikon rikkonaisuudesta johtuen rantaviivaa on peräti 1700 km. Vesipinta-alaa on yhteensä noin 8100 km<sup>2</sup>. Kalataloustoiminta keskittyy maakuntien rannikkoalueille. Alueella elää yli 911 000 asukasta, joista pääosa pääkaupunkiseudulla. Rannikko on monipuolinen; on tiheitä asutuskeskittymiä sekä harvaan asuttua saaristoa. Väestörekisterikeskuksen vuoden 2013 tietojen mukaan alueella on 119 saarta, joita asuttaa noin 1600 vakituista asukasta - vapaa-ajan asukkaita saarissa on yli 15 000.

Mereen laskee 13 jokea, joista suurin on matkailullisesti merkittävä Kymijoki. Muita jokia ovat mm. Karjaan-, Vantaan-, Porvoon-, Koskenkylän-, Summan- ja Virojoet. Alueelle laskee lukuisia pienempiä virtavesiä, jotka toimivat vaelluskalojen lisääntymisvesistöinä. Rikkonainen rannikko pitää yllä monia pienialaisia merellisiä luontotyyppisiä, joista monet ovat tärkeitä alueita meriluonnon monimuotoisuuden näkökulmasta. Itäisen Suomenlahden sekä Tammisaaren kansallispuistojen lisäksi alueella on lukuisia pieniä suojeltuja saaria, rantoja ja luotoja. Jääkauden hiomat silokalliot ja niiden murrosvyöhykkeet sekä raja-aluehistorian kulttuurikohteet ovat alueen vetonauloja turismin kannalta. Tunnetuimpia matkailukohteita ovat Helsingin edustan saaret, Pyhtään Kaunissaari sekä Porvoon Söderskär.

Etelärannikko on Suomen vilkkaimmin liikennöity merialue ja -matkailun tihentymä. Alueella sijaitsee kaksi Suomen rahtitonneiltaan suurinta satamaa. Vesialueiden kasvavista käyttötarpeista johtuen on laadittu Suomenlahden merialuesuunnitelma, jolla pyritään edistämään merialueen eri käyttömuotojen kestävä kehitystä, merialueen luonnonvarojen kestävä käyttöä sekä meriympäristön hyvän tilan saavuttamista. Suunnitelmaa toivotaan hyödynnettävän, kun viranomaiset suunnittelevat vesialueiden käyttöä. Pohjana on käytetty mm. oikeusvaikutteisia Kymenlaakson ja Uudenmaan maakuntakaavoja.

*Toiminta-alueen kuntien väliluvut, pinta-alat ja merialat:*

Kunta	Väkiluku	Kokonaispinta-ala km <sup>2</sup>	Pinta-alasta merta %
Hamina	19 858	1 155	45
Hanko	8 095	800	85
Helsinki	656 611	715	70
Inkoo	5 387	954	62
Kirkkonummi	40 336	1 017	61
Kotka	51 555	950	71
Loviisa	14 744	1 752	52
Porvoo	50 931	2 140	69
Pyhtää	5 146	781	57
Raasepori	27 694	2 354	48
Sipoo	22 134	699	51
Siuntio	6 169	266	6
Virolahti	3 073	559	33



*Etelärannikon kalajalosteita. Kuva: Jörres Fisk*



Alue nähdään maantieteellisesti yhtenäisenä ja elinkeinotaloudellisesti merkittävänä kokonaisuutena, missä on suhteellisen yhtenäinen kalastusperinne, kalastusmenetelmät ja toimintakulttuuri. Etelärannikon Kalaleader-strategian toimenpiteet kohdentuvat pääosin paikkoihin, missä on elinkeinokalatalouden toimintaa sekä sinisen biotalouden toimia. Alueella toimii rinnakkain erilaisia kaupallisen kalastuksen neuvontaorganisaatioita, ja yhteistyö on perinteisesti keskittynyt koskemaan juuri tätä aluetta. Alueella on myös kasvavaa kalastusmatkailutoimintaa, joskin vuosien 2020–2021 aikana osa toimijoista on jäänyt tauolle Covid-19 -pandemian takia.

## 3. Kalatalouden analysointi

### 3.1 Nykytila

Kaupallisten kalastajien rekisterin mukaan alueella toimii 280 kaupallista kalastajaa, joista 45 on ykkösluokan kalastajia. Kalastajat ovat sijoittuneet alueelle melko tasaisesti, kuin myös rannikon kalastusmatkailuyritykset, joita on noin 30 kpl. Pääkaupunkiseudulla ei ole enää montakaan kaupallista kalastajaa, johtuen pääosin toimitilojen ja kalastukseen sopivien rantautumis- sekä purkupaikkojen puutteesta. Helsingin virallinen kalasatama on lakkautettu, ja kalastajat ovat joko lopettaneet tai joutuneet etsimään uusia tiloja muualta.

Alueella on kuusi kalasatamaa: Klamila, Kuusinen, Keihässalmi, Valko, Inkoo ja Hanko. Kolmen ensimmäisen osalta toiminnan jatkuminen on tällä hetkellä epäselvää, mikäli niihin ei saada lisää aktiivisia kalastajia käyttökustannuksia kattamaan. Kaikkien kalasatamien kehittämistarve on suuri, sillä ilman toimintatapojen ja tilojen uudistamista satamien tehokasta käyttöä ja toiminnan kasvua on vaikea vauhdittaa. Kaupallisilla kalastajilla on alueella toimivaa yhteistyötä ja tietojen vaihtoa keskenään, mutta huomattavasti vähemmän muiden merialueiden tai sisävesien kaupallisten kalastajien kanssa.

Etelärannikon kaupallinen kalastus on lähes yksinomaan perinteistä rysillä ja verkoilla tapahtuvaa rannikon läheistä kalastusta, joskin verkkokalastuksen rooli on pienentynyt vuosi vuodelta. Tärkeimmät saalislajit ovat lohi (n. 54 ton.), kuha (n. 33 ton.), siika (n. 27 ton.), ahven (n. 21 ton.) ja hauki (n. 16 ton.). Lisäksi made muodostaa merkittävän osan talvikalastuksesta (n. 6 ton.). Alueen ainoa troolikalastuksen purkupaikka sijaitsee Valkon Kalasatamassa, Loviisassa. Troolauksen pääsaaliiden eli silakan ja kilohailin saaliskertymä oli vuonna 2020 noin 6000 tonnia (silakka) ja 4300 tonnia(kilohaili) eli noin 87% koko saaliskertymästä.

Vesiviljely on keskittynyt itäiselle Suomenlahdelle, missä sijaitsee yhdeksän ruokakalaa viljelevää vesiviljelylaitosta. Laitosten omistajat (4 kpl) sijaitsevat Vironlahdella (2 kpl), Pyhtäällä ja Valkossa. Pyhtäällä sijaitseva vesiviljelylaitos on tosin konkurssissa 1.10.2021 alkaen. Viljelylaitosten kokonaistuotanto oli ELY-keskuksen tilastojen mukaan vuonna 2020 yhteensä 270 tonnia perkaamatonta ruokakalaa.

Ympäristölupien vähäinen saatavuus on rajoittanut vesiviljelyn toimintaa. Tämä tarkoittaa käytännössä sitä, että osa nykyisestä vesiviljelylaitteistosta on jatkuvasti hyödyntämättä. Kansallisesti asetetut kotimaisen kalan kulutusta koskevat tavoitteet jäävät kuitenkin täyttymättä, jos tilanteeseen ei tule muutosta. Vesiviljelyn ravinnepäästöjä on saatu tiputettua noin 70 % 1990-luvulta alkaen ja uusimmat kalarehut sekä viljelymenetelmät tekevät toiminnasta yhä vähemmän ympäristöä kuormittavaa.

Suuren lähellä sijaitsevan kuluttajamäärän takia kuljetukseen tarvittavat välimatkat ovat lyhyitä, mikä pienentää Etelärannikon kalatalouden hiilijalanjälkeä tuontikalaan verrattuna.

Ekologiselta tilaltaan Suomenlahti on hyvää huonommassa tilassa ja alueeseen kohdistuu ravinnekuormituksen vähentämistavoitteita, mikä on ollut syynä vesiviljelylupien heikkoon saatavuuteen. Tilanne on ristiriitainen, sillä kansallisen vesiviljelyn sijainninhjaussuunnitelman mukaan veden tilan vuoksi kuormitusta ei tulisi lisätä vesiviljelyllä, mutta toisaalta Kansallisen vesiviljelystrategian 2022 tavoitteena on lisätä kalankasvatusta Suomessa.

Alueella sijaitsee viisi merkittävää kalanjalostamo, 2 Kotkassa, 1 Haminassa, 1 Loviisassa ja 1 Ahvenkoskella, Pyhtäällä. Alueella harjoitetaan myös paljon pienimuotoisempaa kalanjalostusta, mm. kalastajien itsensä toimesta. Usein näiden toiminta pohjautuu siihen, millaisia tuotteita kuluttajat kyselevät esim. kalamarkkinoilla sekä tapahtumissa, ja mitä kalaa on kausiluonteisesti tarjolla.

Vaikka alueella on runsaasti kaupalliseen kalastukseen ja kalastusmatkailuun soveltuvia merialueita, kohtaavat monet kaupalliset kalastajat ja kalastusmatkailuyrittäjät vaikeuksia yrittäessään saada toiminnalle sopivia ja riittäviä vesialueita. Porkkalaan suunniteltu uusi luonnonsuojelualue ajaa kalastajia entisestään ahtaammalle. Kuitenkin pelkästään Etelärannikon Kalaleader-ryhmän alueen kuntien yli 911 000 asukkaan tulisi olla mahdollista saada syödäkseen kestävästi kalastettua lähikalaa. Vuoden 2014 kansallisen vesiviljelyn ohjaussuunnitelman tavoitteena on keskittää ja lisätä vesiviljelyä Suomen rannikolla. Suomenlahden osalta yrityksiä kiinnostavat keskittämisalueet sijaitsevat Loviisan, Pyhtään ja Vironlahden edustalla.

Merialuesuunnitelmaan on merkitty yleispiirteisesti kaupallisen verkkokalastuksen kannalta tärkeitä alueita. Myös vesiviljelylle on osoitettu potentiaalisia alueita strategisina pitkän ajan kohdemerkintöinä, tavoitteena minimoida rehevöittävät vaikutukset. Näitä on viisi kappaletta, yksi Hangossa, yksi Porvoon ja Sipoon rajalla saaristossa ja kolme muuta itäisellä Suomenlahdella Kotkan, Haminan ja Virolahden edustalla. Sijainnit eroavat kansalliseen vesiviljelyn ohjaussuunnitelmaan merkittyjen kehittämisalueiden sijainneista.

### 3.2 Nelikenttäanalyysi

Taulukossa on esitetty tärkeysjärjestyksessä viisi merkittävintä esille tullutta vahvuutta, heikkoutta, mahdollisuutta ja uhkaa kaupallisen kalastuksen, vesiviljelyn ja kalastusmatkailun osalta. Esille tuli myös muita yleisellä tasolla vähemmän merkittäviä, mutta paikallisesti mahdollisesti tärkeitäkin huomioita. Esim. tietyllä alueella, missä on paljon vesiliikennettä, ympäristöönnettomuudet ja vesistön haavoittuvuus saattavat olla merkittävä uhka. Nämä kohdat huomioidaan Kalaleader-ryhmän toiminnassa, mutta ne on jätetty selkeyden vuoksi pois strategiasta. Nelikenttäanalyysit on laadittu ESKO2020 toimenpidekokonaisuuksien mukaisesti, sillä kalastusmatkailulla on alueella suuri merkitys. Rahoitusta toimiin haetaan muualtakin kuin EMKVR varoista.

## KAUPALLINEN KALASTUS

<b>Vahvuudet</b> <ol style="list-style-type: none"><li>1. Kotimaisen kalan kysyntä on alueella hyvä</li><li>2. Kestävä, monipuolinen monilajikalastus</li><li>3. Vahva alan osaaminen ja pitkä perinne</li><li>4. Hyvät kalastusvedet</li><li>5. Käynnistymässä oleva eri sektorien välinen yhteistyö (tutkimus, ympäristöpuoli)</li></ol>	<b>Heikkoudet</b> <ol style="list-style-type: none"><li>1. Yrittäjien ikääntyminen ja nuorten vähäinen kiinnostus alalle tuloon</li><li>2. Toimialan yritysten heikko kannattavuus</li><li>3. Lupapolitiikka</li><li>4. Perusinfra on heikkoa ja etäisyydet suuret (purkupaikat, käsittely, jalostus)</li><li>5. Muu: haittaeläimet hylje + merimetso heikko kalakanta, kalastus kutuaikana kutupaikoilla</li></ol>
<b>Mahdollisuudet</b> <ol style="list-style-type: none"><li>1. Kotimaisen luonnonkalan kysyntä kasvaa koko ajan</li><li>2. Vajaasti hyödynnetty kala (silakka ja särkikalat) kiinnostaa yhä enemmän</li><li>3. Kuluttajien ympäristötietoisuus, vastuullisuus ja hiilijalanjälkitietoisuus kasvaa</li><li>4. Paikallisia tuotteita arvostetaan ja niillä voidaan vastata paikalliseen kysyntään</li><li>5. Liikeideoita voidaan monipuolistaa, esim. kalatuotteet tukevat muuta toimintaa</li></ol>	<b>Uhat</b> <ol style="list-style-type: none"><li>1. Hylkeiden määrä jatkaa kasvuaan/määrää ei saada vähennettyä</li><li>2. Merimetsojen määrä jatkaa kasvuaan/ määrää ei saada vähennettyä</li><li>3. Uusia ammattikalastajia ei saada lopettavien tilalle</li><li>4. Ympäristövahinkojen riski kasvaa ja/tai Itämeren tila ei kohene</li><li>5. Eri toimijoiden väliset konfliktit lisääntyvät</li></ol>

## VESIVILJELY

<b>Vahvuudet</b> <ol style="list-style-type: none"><li>1. Pitkä perinne</li><li>2. Osaaminen on hyvällä tasolla</li><li>3. Kotimaisen kalan kysyntä hyvä</li><li>4. Sidosryhmien välillä on rakentavaa vuoropuhelua</li><li>5. Kala on helppo saada markkinoille</li></ol>	<b>Heikkoudet</b> <ol style="list-style-type: none"><li>1. Ympäristöluvut estävät kasvun</li><li>2. Laitokset ovat pieniä</li><li>3. Epätasa-arvoinen tilanne muihin alkutuotannon muotoihin nähden (ei tuotantotukia)</li><li>4. Yksipuoliset kasvatustilat</li><li>5. Etäisyydet suuria (logistiikkakustannukset samoin)</li></ol>
<b>Mahdollisuudet</b> <ol style="list-style-type: none"><li>1. Kalan kasvava kysyntä – kala nähdään terveenä lähiruokana</li><li>2. Kalan hiilijalanjäljen esiin nostaminen</li><li>3. Alan ympäristötietoisuuden ja vastuullisuuden kasvu</li><li>4. Uudet innovaatiot ja tuotantolajit vesiviljelyssä</li><li>5. Merialuesuunnittelu, missä alan toimijat mukana</li></ol>	<b>Uhat</b> <ol style="list-style-type: none"><li>1. Haittalinnut, kuten merimetsot</li><li>2. Hylkeet</li><li>3. Kalantuotantoon liittyvät negatiiviset mielikuvat</li><li>4. Ulkomailta tuotava kasvatettu kala</li><li>5. Kiristynyt lupapolitiikka</li></ol>

## KALASTUSMATKAILU

<b>Vahvuudet</b> 1. Iso asiakaspotentiaali 2. Alueen sijainti pääkaupunkiseutuun ja Viroon nähden 3. Yrittäjien hyvä osaaminen 4. Kausitöihin löytyy ammatti- ja kielitaitoisia oppaita 5. Toimintaan sopivia vesialueita löytyy hyvin	<b>Heikkoudet</b> 1. Alueen tunnettuus kalastusmatkailumahdollisuuksineen vähäinen 2. Ympärivuotisen toiminnan huonot mahdollisuudet 3. Pienet toimijat, toiminimiyrittäjät 4. Selkeiden ja yhtenäisten tuotekokonaisuuksien puuttuminen 5. Yhteistyön heikkous koko rannikkoalueen osalta Virolahdelta Hankoon asti
<b>Mahdollisuudet</b> 1. Luontoon liittyvän matkailu- ja harrastustoiminta lisääntyy Suomessa 2. Palvelujen monipuolistuminen 3. Kalatalousalueiden käyttö- ja hoitosuunnitelmiin on sisällytettävä soveltuvien alueiden määrittäminen 4. Kansainvälisten matkailijoiden kiinnostuksen lisääntyminen	<b>Uhat</b> 1. Vesistöjen saastuminen ja rannikkoalueiden rehevöityminen 2. Saariston palvelujen ja elinvoimaisuuden väheneminen 3. Haittaeläinten määrän kasvu (hylkeet ja merimetsot) 4. Maksukykyisten asiakkaiden väheneminen (pääosin yritysasiakkaiden)

### 3.3 Vahvuuksien, heikkouksien, mahdollisuuksien ja uhkien analyysi

#### 3.3.1. Vahvuudet

Rikkonaisen saariston tarjoamien monimuotoisten habitaattien ansiosta Suomenlahden rannikolla on yleisesti runsaat kalakannat. Pitkien perinteiden tuoma tietotaito ja monipuoliset, erilaisia kalastusmuotoja palvelevat vedet ovat alueen selkeä vahvuus. Kala on tunnettu alueella tyypillisesti merkittävänä elintarvikkeena. Esimerkiksi Helsingissä pidettävien silakkamarkkinoiden historia ylettyy aina 1700-luvulle asti. Kysyntä kotimaista kalaa kohtaa on kasvanut entisestään ympäristötietoisuuden ja lähiruuan arvostuksen kasvaessa. Nämä trendit yhdessä lähellä sijaitsevan suuren kuluttajapotentiaalin kanssa luovat vahvan pohjan kestäväälle monilajikalastukselle ja kalankasvatukselle.

Suomenlahden rannikkoa asuttava yli miljoonan asukkaan väestö ja Helsinki keskeisenä ulkomaisen matkailun kauttakulkupaikkana ovat kalastusmatkailun selkeä voimavara muodostaen Suomen merialueiden suurimman matkailijapotentiaalin. Kalastusmatkailuun soveltuvien alueiden suuri lukumäärä yhdessä kielitaitoisen kausityövoiman hyvän saatavuuden kanssa luovat hyvän perustan toiminnan kehittämiseksi. Kalataloustoimet hyötyvät myös suuresti eri intressiryhmien välillä tapahtuvan vuoropuhelun lisääntymisestä ja yhteistyöstä. Yhteistyö alueen sisällä pelaa ja toimijat ovat toisilleen usein tuttuja. Kaupallisen kalastuksen ja kalamarkkinoiden kansainvälistyminen on luonut kalatalouselinkeinon harjoittajille uusia mahdollisuuksia.

#### 3.3.2. Heikkoudet

Kalastajien ikääntyminen on yhä vakavampi heikkous alueella. Kalastajien keski-ikä ylittää jo 60 vuotta ja alkavan strategiajakson ajalla yhä useamman voidaan odottaa jäävän eläkkeelle. Kaupalliseen kalastukseen liittyvä lupapolitiikka ja valvonta on lisääntynyt, minkä vuoksi yhä suurempi osa



kalastajien resursseista kuluu byrokratiaan. Merimetsojen ja hylkeiden aiheuttamat tuhot pyydyksiin ja saaliiseen lisäävät entisestään kalastajien työtaakkaa ja heikentävät toiminnan tuottavuutta, minkä vuoksi nuoretkaan eivät mielellään alalle hakeudu. Ympäristölupien puute on puolestaan koettu vesiviljelypuolen heikkoutena ja esteenä pienimuotoisen viljelytoiminnan tuottavuuden kasvulle. Kaupalliseen kalastukseen soveltuvia alueita on alueella hyvin, mutta niitä ei saada kalataloustoimijoiden käyttöön. Tähän heikkouteen ei kyetty löytämään ratkaisuja ESKO2020 -ohjelman toteutusaikana, ja siksi ongelma on vielä jatkossakin ajankohtainen. Kalavesien ja purkusatamien väliset pitkät etäisyydet lisäävät kalastuksesta koituvia kuluja.

Nykyisistä vajaakäytöllä olevista kuudesta satamasta puuttuu tarvittavia palveluita, ja ne ovat käyttäjistä osan tavoittamattomissa. Kalastamisen lisäkustannukset, elintason kasvun nousu ja ulkomaisen edullisen tuontikalan hintakilpailukyvyyn kasvu suhteessa kotimaiseen kalaan tekee kalastustoiminnan nykyisellään hankalaksi. Toiminta on usein hyvin pienimuotoista, epätehokasta ja heikosti järjestäytyneitä kaikilla kalatalouden sektoreilla. Työpäivät ovat pitkiä, eikä harjoittelijoita tai kausityöntekijöitä ole helppo palkata, sillä pienissä perheyryyksissä ei välttämättä ole tiloja näiden majoittamiseen. Resursseja ja aikaa tuotannon kehittämiseen, markkinointiin ja muuhun ylläpitävään toimintaan löytyy heikosti päätyön lomassa. Kalastusmatkailu kärsii samoista puutteista. Monilta puuttuu riittävät resurssit palvelujen markkinointiin.

### **3.3.3. Uhat**

Hylkeiden ja merimetsojen lisääntyminen on suurin uhka niin kaupalliselle kalastamiselle kuin vesiviljelylle. Kantojen lisääntyessä rikottujen pyydysten ja menetetyin saaliin aiheuttamat lisäkustannukset tulevat kasvamaan entisestään ja tuotot vähenemään. Suomenlahti on yksi maailman tiheimmin liikennöityjä merialueita ja kapeiden väylien takia altis merikuljetuksen onnettomuuksille. Rannikon erityisominaisuuksien, kuten rantaviivan rikkonaisuuden takia, öljyonnettomuus olisi katastrofi Suomenlahden kalataloudelle. Viikkaasta meriliikenteestä ja asutuskeskusten valumista mereen päätyvät haitta-aineet saattavat tuhota kalojen poikastuotantoalueita.

Rehevöitymisestä aiheutuva pyydyksien limoittuminen tuottaa entisestään lisätyötä kalastajille ja muuttaa kalastoa epäsuotuisampaan suuntaan kalastusmatkailun kannalta. Suojelualueiden lisääminen koetaan myös mahdollisena uhkana kalastuksen näkökulmasta. Jos satamia puretaan, se heikentää entisestään kalastusmahdollisuuksia. Ilmastomuutos ja siitä koitua sään ääri-ilmiöiden lisääntyminen haittaa kalastustoimia – kova merenkäynti voi esimerkiksi tehdä pyydysten kokemisen mahdottomaksi. Lisääntyneet sateet kasvattavat mereen tulevia ravinnevalumia lisäten rannikkovesien rehevöitymistä ja sen vaikutuksia.

Saariston muiden palveluiden ja elinvoimaisuuden heikkeneminen vähentää maksukykyisten asiakkaiden virtaa rannikon kalastusmatkailupalveluihin. Kalatalouden sektorilla vaikuttavien toimijoiden väliset konfliktit aiheuttavat kitkaa ja ilman yhteisymmärrystä ja avointa keskustelua ongelmat jäävät ratkaisematta. Tästä esimerkkinä Itämeri-rehun puuttuva määrittely lainsäädännössä ja huomiointi ympäristölupia myönnettäessä. Vesiviljelyyn liittyvät negatiiviset mielikuvat koetaan uhaksi, sillä pienten toimijoiden mahdollisuudet vaikuttaa yleiseen mielipiteeseen ja tiedottaa alansa kehityksestä ovat puutteelliset.

### **3.3.4. Mahdollisuudet**

Monimuotoinen rannikko ja sen runsaat kalakannat tarjoavat paljon mahdollisuuksia erilaisille kalatalouden kehittämistoimille. Etelärannikolla suuren kuluttajapotentialin läheisyys ja kasvava

kiinnostus lähiruokaa ja vajaasti hyödynnettyjä lajeja kohtaan tarjoaa merkittäviä mahdollisuuksia ekologiselle ja vähähiiliselle kaupalliselle kalastukselle. Särkikalojen rysäkalastuksella on mahdollista poistaa tehokkaasti typpeä ja fosforia, tasapainottaa meriekosysteemien tilaa ja tarjota kuluttajille lähellä tuotettuja ympäristöystävällisiä kalatuotteita. Kuluttajat kaipaavat tosin kannustusta uusien kalatuotteiden käyttöönotossa, sillä Turun yliopiston tekemän tutkimuksen mukaan erityisesti särkikaloihin tottumaton ei niitä osaa valita ostoskoriinsa.

Kotimaisen kalan kysynnän kasvuun ja etelärannikon suuren kuluttajapotentiaaliin kasvavaan kysyntään on kuitenkin mahdollista vastata. Se tulee tehdä kestävästi, tarjoten kotimaista kalaa tuoreena, terveellisenä, laadukkaana lähiruokana, joka tukee pienimuotoisesti lähialueen luonnonvaroja hyödyntäviä elinkeinoja. Vaelluskalojen nousureittien ennallistaminen tarjoaa tulevaisuudessa enenevässä määrin mahdollisuuksia kalastusmatkailulle ja kaupalliselle kalastukselle, kun Suomenlahden taimenen, lohen ja vaellussiian kannat elpyvät.

Teknologisen kehityksen ansiosta vesiviljelyn ravinnekuormia on saatu pienennettyä merkittävästi menneen vuosikymmenen aikana. Viime vuosina toteutettujen rannikon ekologisten kartoitusten ansiosta kasvatusaltaat voidaan nyt sijoittaa hyvin virtaaville, luontoarvoltaan vähemmän merkittävillä alueilla ja näin minimoida niistä koituvat ympäristövaikutukset. Lähialueen kaloista tehdyllä, ravinteita kierrättävällä rehulla kalankasvatus on mahdollista saada laskennallisesti jopa nollapäästöiseksi. Uudet työkalut tulee saada valjastettua kustannustehokkaasti käyttöön ja tieto niiden ympäristöhyödyistä välitettävä päätäjille ja laajemmalle yleisölle, jotta uudelle toiminnalle saadaan ympäristölupia. Toiminnan laajentaminen meriympäristön ekologinen tasapaino huomioon ottaen on edellytys kalan kulutusta koskevien kansallisten tavoitteiden saavuttamiselle ja kotimaisen kalan kysynnän kasvuun vastaamiselle. Vesiviljelijöiden toiveiden huomioon ottaminen merialuesuunnittelussa on hyvä osoitus alan sisäisen vuoropuhelun lisääntymisestä.

Kasvava kiinnostus luontoa ja kotimaanmatkailua kohtaan sekä kalastusmatkailun huomiointi merialueiden käytön suunnittelussa luo mainiota pohjaa etelärannikon matkailun kehittämiseksi. Palveluita monipuolistamalla ja toiminta-alueen ainutlaatuisia ominaispiirteitä, kulttuurisia kohteita sekä luontoarvoja hyödyntämällä on kalastuksen ympärille ideoitavissa mitä mielenkiintoisempia elämyksiä. Kansainväliselle yleisölle kohdennettua markkinointia hyödyntämällä voidaan saaristoon ohjata merkittäviä turistivirtoja ympäri Suomen sekä rajojen takaa.



Kalastusmatkailun pääsaaliit etelärannikolla ovat ahven, meritaimen, kuha, lohi, hauki ja siika. Kuva: Kärkelän kalastus ja matkailu



Hylkeiden repimiä siikoja rysästä. Pienempikin tekee kalasta käyttökelvottoman elintarvikkeena. Kuva: Olkinuora

## 4. Tavoitteet ja toimet

Nelikenttäänalyysien pohjalta on työpajoissa ja työryhmissä käyty läpi seuraavien kokonaisuuksien tilannetta, asetettu tavoitteita ja listattu joitakin toimenpide-esityksiä, sekä pohdittu toimenpiteiden vaikutuksia ja mietitty vaikuttavuutta vuoteen 2030 katsoen. Kullekin kokonaisuudelle on asetettu tulostavoitteet eli mittarit, joiden avulla seurataan toimenpiteiden vaikutuksia ja toteutumista. Kymmenen vuoden tavoitteiden toteutumista tarkastellaan, arvioidaan ja tarkennetaan kauden lopussa, toiminnan jatkoa suunniteltaessa. Kaupallisen kalastuksen ja vesiviljelyn osalta tavoitteet on jaettu kolmeen sisäisestä toimista koostuvaan päätavoitteeseen ja näitä tukeviin ulkoisista toimista koostuviin tavoitteisiin. Sininen biotalous mahdollistaa kummankin kokonaisuuden kehittämisen monialaisesti, ja on siksi osa näitä kumpaakin. **SK/OL= sisältää koulutusta ja osaamisen lisäämistä toimijoille**

### 4.1. Kaupallinen kalastus ja kalastusmatkailu

#### 4.1.1. Kestävän kalastuksen jatkuvuuden turvaaminen, sekä keinoina mainitut

- Uusien innovatiivisten ratkaisujen etsiminen hylkeiden ja merimetsojen aiheuttamiin ongelmiin yhdessä eri toimijoiden kanssa. Asioista (kuten kaupallisen hyödyntämisen esteiden ekologisista vaikutuksista) viestiminen suurelle yleisölle ja päättäjille
- Hylkeen hyötykäytön tukeminen (esim. hylje- ja merimetsosafarit), yhteistoiminta (mm. paikallisten metsästysseurojen kanssa), aiheeseen liittyvä koulutus ja viestintä **SK/OL**
- Ensikokemusten tarjoaminen kalatalousalasta nuorille esim. Mestari-kisälli -mallin avulla, TET-jaksoja tarjoamalla tai *kausiluontoisia* ja osa-aikaisia työllistymisvaihtoehtoja esiin nostamalla (myös Isles of Scilly malli) **SK/OL**
- Lisätä houkuttavuutta, erityisesti nuoria ajatellen, vähentämällä työn raskautta ja lisäämällä työturvallisuutta sekä tukemalla ja opettelemalla nykyaikaisen teknologian käyttöönottoa tuottavuuden parantamiseksi (esim. MonPêcheur-kokemukset) **SK/OL**
- Edistää pienimuotoisen/sivutoiminnan aloittamista esim. helposti saavutettavilla, yhteisillä purkupaikoilla ja kalustolla, mikä myös helpottaa vanhempien kalastajien jaksamista ja työhyvinvointia
- Vuorovaikutuksen lisääminen kalavesien omistajien kanssa ja sitä kautta yhteisymmärryksessä nykyisten kaupalliseen kalastukseen soveltuvien alueiden laajentaminen/myös uusien alueiden käyttöön saaminen huomioiden merialuesuunnitelman sisältö sekä ympäristöasiat (case Cagliariin kokemukset ja opit)
- Alan kannattavuuden parantaminen liiketoimintaosaamista tarjoamalla, alueen oppilaitosten kanssa **SK/OL**
- Kokemustenvaihdon ja yhteistyön laajentaminen oman alueen ulkopuolelle, ja sitä kautta uusien ideoiden löytäminen alan kehittämiseksi
- Ehkäistä ilmastonmuutoksen vaikutuksia, mm. tukemalla muutoksille herkkien lajien luontaisten lisääntymispaikkojen suojelua ja tarjoamalla tähän liittyen tietoa sekä esimerkkejä **SK/OL**

#### 4.1.2. Kalastusmatkailun toimintamahdollisuuksien parantaminen ja markkinointi, sekä keinoina mainitut

- Kalastusmatkailun ja kaupallisen kalastuksen yhdistäminen kokemus- ja kulttuurimatkaksi, kalastajien tietotaitoa ja alueen kulttuuriperintöä hyödyntäen **SK/OL**

- Osaamista palvelu- ja kehittämisjärjestelmistä yrittäjille (tuotekehitys, markkinointi, jne.) **SK/OL**
- Nuorten kalastajien koulutus matkailualalle ja kaksikielisen koulutuksen mahdollistaminen **SK/OL**
- Tarjonnan ja puitteiden parantaminen, jotta kaupungin mukavuuksiin tottuneetkin voivat nauttia kalastuksesta ympäri vuoden, erityisesti *matkailun eri sektorien* toimijoiden yhteistoimintaa lisäämällä, tukena monipaikkaisten asujien osaaminen
- Avoimen vuorovaikutuksen kautta tavoitteena uusien vesialueiden saaminen kalastusmatkailun käyttöön
- Saariston matkailun yhteismarkkinoinnin tukeminen ja alueen ominaispiirteiden hyödyntäminen markkinoinnissa **SK/OL**
- Uusien yrittäjien houkuttelu mielikuvituksellisten saariston ominaispiirteitä hyödyntävien elämymatkojen toteuttamiseen **SK/OL**
- Ilmastonmuutoksen vaikutusten ennakointi ja muutokseen sopeutuminen siirtämällä kalastuspainetta muutoksesta hyötyviin lajeihin, kuten kuhaan ja ahveneen **SK/OL**

#### **4.1.3. Tavoiteltu muutos 2021-2027**

Alalle on saatu uusia kalastajia niin, ettei kaupallisten kalastajien määrä laske alle nykyisen, vaan nousee. Eläköityvien kalastajien tilalle rekrytoituu uusia ammatinharjoittajia 2-luokan kalastajista tai alalle tulevista nuorista, koska digitalisaatiota ja liiketoimintaosaamista hyödyntäen alasta on tullut kannattavampaa. Kaupallisella kalastuksella saadaan vähintäänkin sama määrä asianmukaisesti ja kestävästi kehityksen mukaisesti kalastettua sekä käsiteltyä kalaa kuluttajille kuin nykyään. Eri toimijoiden yhteistyönä on tehty ympäristötoimia kalojen lisääntymisen tukemiseksi ja vesialueiden suojelemiseksi. Luottamuksen rakentumisen ja lisääntyvän ekologisen ymmärryksen kautta hyljeongelmaan on löydetty kalataloudenkin osalta kestäviä ratkaisuja. Hylkeen hyödyntämiseksi on löydetty uusia keinoja, vaikka kaupallinen hyljetuotteiden hyödyntäminen ei onnistuisikaan.

Alueen saaristoa ja monipuolisia vesialueita hyödyntää vähintään yhtä moni kalastusmatkailuyrittäjä kuin nykyään. Erityisesti nuoria, alalle tulevia kalastajia on mukana kalastusmatkailutoiminnassa. Kalastusmatkailutoimijoiden osaaminen on kehittynyt ja heillä on hyvä verkosto koko rannikon alueella. Yhteistyö saariston ja rannikon yrittäjien kanssa mahdollistaa ympärivuotisen toiminnan nykyistä paremmin.

#### **4.1.4. Vaikuttavuus 10 vuoden aikajänteellä**

Kuluttajille saadaan kestävästi lähellä kalastettua ja kasvatettua kalaa, sekä monipuolisia kalajalosteita ja niiden arvo ymmärretään myös ympäristönäkökulmasta. Kunnissa, ravintoloissa ja suurtalouskeittiöissä hyödynnetään lähikalaa ja kalatuotteita nykyistä enemmän, korvaten niillä osin lihatuotteita. Ymmärrys Itämeren ja siihen laskevien jokien vesien sekä ympäristön tilan tärkeydestä sekä hylkeiden ekologisesta vaikutuksesta kalakantoihin on kasvanut. Ilmastonmuutoksen vaikutukset ovat toimijoiden tiedossa ja kalastajat ovat tietoisia ratkaisuista, joita heidän toimintansa sopeuttamiseksi on käytössä.

#### **4.1.5. Määrälliset mittarit**

50 kaupallista 1-luokan kalastajaa

3 verkostoa, missä toimii 2-luokan kalastajia

10 nuorta TET-jaksolla tai harjoittelussa kaupallisen kalastuksen tai kalastusmatkailualan yrityksissä

5 toimenpidettä, millä etsitään ratkaisuja hyljeongelman ratkaisemiseksi tai hylkeiden hyödyntämiseksi

5 toimenpidettä, millä kehitetään yhteisten purkupaikkojen tai kalasatamien kestävää kehittämistä  
5 toimenpidettä, millä on kehitetty kalastusmatkailu- ja muiden yrittäjien yhteistyötä  
5 toimenpidettä, millä on kehitetty kalastusmatkailutoimijoiden osaamista  
5 ympäristötointa, joilla tuetaan kalakantojen säilymistä tai sinisen biotalouden edellytyksiä  
5 koulutus- tai opintotilaisuutta, joissa jokaisessa mukana vähintään 15 toimijaa.

## 4.2. Vesiviljely ja kalanjalostus

### 4.2.1. Ekologisesti kestävä vesiviljelyn lisääminen, sekä keinoina mainitut

- Automatisoinnin ja uuden teknologian sekä tiedon tarjoaminen ja näiden hyödyntäminen vähäisten henkilöresurssien paikkaamiseen **SK/OL**
- Keskustelujen käynti vesialueen omistajien kanssa ja viestiminen viimeisten tutkimusten tuloksista (esim. ympäristöasiantuntijoiden avulla)
- Kalakasvattajien valmiuksien tukeminen ympäristölupien haun kanssa mm. tarjoamalla tietoa tutkimuksista, joita aiheesta on tehty (esim. ympäristön kuormituksen näkökulmasta)
- Toiminnan aloittamisen helpottaminen ja kaupallisten kalastajien toiminnan laajentamisen tukeminen myös vesiviljelyn puolelle, verkostojen ja osaamisen kautta **SK/OL**
- Ilmastonmuutoksen vaikutuksiin varautuminen (esim. viljelyalaiden suojakatoksilla) **SK/OL**
- Vaihtoehtoisten vesiviljelytuotteiden käyttöönottoon kannustaminen ja kokeilut niihin liittyen (esim. rakkolevä) **SK/OL**

### 4.2.2. Kalatuotteiden omavaraisuusasteen lisääminen, sekä keinoina mainitut

- Tuotekehityksen tukeminen ja tuotekehitystuloksien tuominen käytännönläheisemmin toimijoiden ulottuville **SK/OL**
- Tuotteiden kehitys uusiin ja kuluttajalle mieluisiin muotoihin esim. alueellisena tuotekehityksenä tutkija- ja kehittäjäyhteistyössä. **SK/OL**
- Jalostusarvon kasvattaminen ja oheisarvo-tuotannon lisääminen yhteisin kehittämishankkein **SK/OL**
- Kalatuotteiden saatavuuden helpottaminen kaupungeissa (esim. paikallisten yhteiskäyttöisten kylmätilojen avulla, tai hyödyntämällä jo olemassa olevia digitaalisia tilaus- ja toimitusketjuja)
- Digitalisaation hyödyntäminen arvoketjun läpinäkyvyyden ja tehokkuuden parantamiseksi. **SK/OL**

### 4.2.3. Vajaasti hyödynnettyjä kalalajeja markkinoille, sekä keinoina mainitut

- Uudet kokeilut vajaasti hyödynnettyjen kalalajien jalostamiseksi kuluttajille mieluisiksi tuotteiksi **SK/OL**
- Kysynnän kasvattaminen ja tuotteiden tuominen tutuiksi käyttötapoihin liittyvillä koulutuksilla, tilaisuuksilla ja viestinnällä **SK/OL**

### 4.2.4. Tavoiteltu muutos 2021-2027

Vesiviljelyn käyttöön on saatu uusia alueita, jotta kalankasvatuksen määrää on kyetty lisäämään ja vesiviljelyn uudet kokeilut on saatu alulle. Uusia jalostusarvoltaan parempia kalatuotteita on saatu markkinoille tutkimuksen, yhteisten kokeilujen ja uusien yritysten avulla. Olemassa olevien, mutta alalle vielä uusien digitaalisten välineiden hyödyntämisestä tuotteiden saamiseksi kuluttajille on kerääntynyt kokemusta. Kuluttajille on tarjottu mahdollisuuksia tutustua uudenslaisiin tuotteisiin.



#### 4.2.5. Vaikuttavuus 10 vuoden aikajänteellä

Lähikalan on ymmärretty olevan ympäristön ja tulevaisuuden kannalta turvallinen sekä kestävä ratkaisu ja vesialueita kyetään hyödyntämään nykyistä paremmin vesiviljelyyn sekä uudenlaisiin vesiviljelykokeiluihin. Vesistöjen ja rannikkoalueen ekologista tilaa on kyetty viemään parempaan suuntaan. Alueen kuluttajat osaavat kysellä laajemmin erilaisia kotimaisia lähikalatuotteita ravintoloissa, kaupoissa ja tapahtumissa.

#### 4.2.6. Määrälliset mittarit

2 uutta aluetta vesiviljelyyn tai vaihtoehtoisin vesiviljelykokeiluihin

4 koulutustilaisuutta, opintomatkaa tai kokeilua esim. uusien vesiviljelytuotteiden löytämiseksi

3 kehittämishanketta ratkaisujen löytämiseksi vajaan hyödynnetyn kalan käyttöön tai viestintään liittyen

3 kokeilua kalatuotteiden digitaaliseen yhteismarkkinointiin liittyen uusien jakelukanavien löytämiseksi

3 tilaisuutta vesiviljely- ja jalostustuotteiden esittelemiseksi - kussakin vähintään 10 osallistujaa.

### 4.3. Verkostojen, alan ja alueen innovatiivinen kehittäminen alueiden- ja kansainvälisesti

Alueiden- ja kansainvälinen toiminta tuo lisäarvoa paikalliseen kehittämiseen, ja Etelärannikon Kalaleaderilla on tästä hyviä kokemuksia. Toimijat ovat yhteistyössä paitsi hyödynsaajia myös jakamassa omia kokemuksiaan toisille. Alueiden- ja kansainvälinen Itämeren Baltic Sea Seal & Cormorant-hanke toimi yli 5 vuotta johtaen hyviin tuloksiin. Loppuseminaarissa laadittiin yhteiset suositukset niin EU kuin kansallisen tason päätöksentekijöille rannikon läheisen kalastuksen suurimman uhan eli haittaeläinten kasvun aiheuttaman haasteen ratkaisemiseksi. Verkostotapaamisessa lokakuussa 2021 päätettiin yhteistyön jatkamisesta, suositusten viemiseksi käytäntöön, osin yhdessä Atlantin takaisten toimijoiden - kanadalaisen SALTWIRE (SaltWire Network Inc), Yhdysvaltaisten COA (Coastal ecosystem alliance) ja CAMMPA- kanssa. Näillä alueilla kalastus kohtaa vastaavia haasteita kuin Itämerellä.

Kansalaiset ja ympäristöjärjestöt eivät ehkä ole tietoisia siitä, kuinka haastava hyljeongelma todellisuudessa on. Liian suuret hyljekannat altistavat eläimet sairauksille ja kalapopulaatioihin aiheutuu muutoksia. Hyljeongelman ja kuluttajalle tarjolle saatavan kotimaisen kalan saatavuuden yhteys on tarpeen saada viestittyä suurelle yleisölle. Hyljekannan rajoitus metsästämillä on EU alueella käytännössä hankalaa, koska EU kieltää hyljetuotteiden kaupallisen käytön alueellaan. Eläin on suuri ja vaikeasti metsästettävä, eikä metsästäjillä tunnu olevan motivaatiota laajemmin niitä metsästä; lihaa ja nahkoja kertyy paljon jo yhdestä eläimestä. Jos hyljekannan suuruuteen halutaan vaikuttaa metsästämillä koko ekosysteemin pitämiseksi tasapainossa, tulee tuotteiden kaupalliseen hyödyntämiseen saada jokin muutos, yhdessä eri tahojen kanssa.

Latvia Smart Coastal villages yhteistyö- yhdistää Latvian kalatalousryhmien ja Etelärannikon Kalaleader-alueen toimijoita ainakin v. 2022 loppuun asti. Toiminnan avulla etsitään teemat, joissa rannikkoyhteisöt voivat tehdä tiivistä, innovatiivista yhteistyötä, paitsi kansainvälisesti, myös omilla alueillaan eri kylien, yhteisöjen ja saarien kesken. Näin tuetaan saaristonkin elinvoimaisuutta rannikon yhteisöjen ohella. Kummassakin maassa kalataloustoimijoita koskettavia teemoja ovat mm. pienten kalastus- ja huvivenesatamien kehittäminen, lisäarvon aikaansaanti kalatuotteille ja kalastajien toiminnan monipuolistaminen ja kestävä ratkaisun etsiminen hyljeongelmaan. Alueille yhteisiä

teemoja ovat myös rannikkoalueiden kestävä hoito, merilevien keräys- ja käsittelykokeilut sekä Itämeren rehevöitymiseen liittyvät ongelmat. Yhdessä halutaan löytää ratkaisuja säästä riippuvaisten yritysten kausiluontoisiin ongelmiin sekä kalastuksen ja meren kulttuuriperinnön säilyttämiseen sekä niiden välittämiseen tuleville sukupolville.

Alueiden välisillä vierailuilla toimijat voidaan tutustuttaa toisiinsa, saada omaksumaan uusia käytäntöjä ja lisäämään tietouttaan. Etelärannikon Kalaleader-ryhmä on alustavasti sopinut muun muassa vierailusta Lapin Kalaleader-ryhmän kanssa, tarkoituksena tutustuttaa kalastajat ja jalostajat Sodankylän Lokan osuuskuntaan ja Kuusamon Kalan toimintaan. Kalastusmatkailun toimijoille on suunnitteilla tutustumisvierailu Saimaan alueen kalastusmatkailuyrittäjien verkostoon. Saman ryhmän kanssa on alustavasti sovittu myös vierailusta Kerimäen kalatalossa ja tutustumisesta Itä-Suomen kalatalouden kehittämisalustaan.

Habitability-hankkeessa mukana olleiden toimijoiden kanssa on suunnitteilla tutustumismatka ja työpaja Österbottenin alueelle. Tavoitteena on miettiä, miten kalataloustoimijat voisivat paremmin hyödyntää toiminnassaan vakituksia asukkaita ja matkailijoita, ja omalta osaltaan tukea saariston elinvoimaisuutta tuotteiden tai elämysten kautta.

## 5. Paikallinen toiminta edistämässä kansallisen ohjelman tavoitteita

Etelärannikon Kalaleader on määrätietoisesti jo vuodesta 2009 lähtien tukenut paikallisia toimijoita heidän kehittäessään alaansa. Kehittämistyö harvoin lähtee liikkeelle kiireen keskellä itsekseen, vaan vaatii toimijoiden aktivointia sekä sektorirajat ylittävää ideointia, innostamista ja neuvontaa. Leader-toimintatapaan kuuluu alhaalta ylös toiminnan periaate, jossa ensisijaisesti kuullaan alueen toimijoita ja sen jälkeen mietitään, millaisin keinoin asioita saadaan vietyä eteenpäin. Sepran yli 20 vuotta jatkunut ja laaja-alainen toiminta hyödyttää kalatalousalan toimijoitakin, sillä Sepralla on laajoja verkostoja toimialan ulkopuolella. Tästä on hyötyä erityisesti, kun sinistä biotaloutta tuodaan laajasti mukaan kehittämistöimiin. Pelkästään alan sisällä toimien on haastavaa nähdä laajasti uusia kehittämismahdollisuuksia.

Vuonna 2017 sidosryhmien vastaajista 92% oli väliarvioinnissa sitä mieltä, että yhteistyö on avointa ja vuorovaikutteista. Verkostoihin ja niiden laajentamiseen on paneuduttu tarkemmin vuodesta 2018 lähtien. Kalatalouspuolella on tehty verkostoaanalyysiä tunnistuen tahoja, joita tarvitaan paremmin mukaan toimintaa kehittämään. Osin näiden tarpeiden huomioimisessa voidaan hyödyntää Sepran olemassa olevia verkostoja. Tästä esimerkkinä ProAgria Etelä-Suomen ja XAMK-ammattikorkeakoulun saaminen mukaan edistämään kalan näkymistä lähiruokana, sekä kalastusmatkailuyrittäjien toiminnan kehittämistä yhdessä muiden matkailuyrittäjien kanssa myös kansainvälisellä yhteistyöllä.

Viestintäpuolella Sepra toimii jo toista puitesopimuskautta yhtenä Euroopan Komission Suomen kahdeksasta tietopisteestä, ED Kymenlaaksona. Tavoite on viestiä EU asioista, mukaan lukien EU-osarahoitteisesta toiminnasta, kuten EMKVR:sta ja sen tuloksista. Kalatalousalaa saadaan paremmin näkyviin alueella, kun se on osa näitä viestintätoimia; vastaavasti viestiä saadaan vietyä alueelta EU-tasolle.

Sepralla on paljon kokemusta EU-osarahoitteisista ohjelmista ja rahoitusvälineistä, kuten Interreg, CBC, Erasmus+, EAKR, ESR ja komission suorarahoitus. Tätä osaamista hyödynnetään myös Kalaleader-toiminnan tavoitteiden saavuttamiseen. Samaa osaamista voidaan jakaa lisäksi alueen toimijoille, jotta nämä kykenisivät hyödyntämään paremmin edellä mainittuja ohjelmia ja rahoituksia.

## 6. Käytännön toteutus ja osaaminen

### 6.1. Työtavat ja resurssit

Leader Sepran toimisto sijaitsee Haminassa, mutta työntekijä on voinut työskennellä aiemminkin läheltä pääkaupunkiseutua. Näin ajankäyttö on tehokasta, ja etätyöskentely, jota kalatalouspuolella on tehty jo ennen koronapandemiaa, jatkuu myös tulevaisuudessa. EMKVR rahoituksen toimintarahalla ei ehkä kyetä palkkaamaan yhtä kokoaikaista, myös ruotsinkielentaitoista työntekijää – tai kahta osa-aikaista – enempää. Kalaleader-strategian toteutuminen ei jää kuitenkaan yhden, eikä kahdenkaan henkilön varaan, sillä Leader Sepran koko viisihenkinen työtiimi on tukemassa toiminnan toteuttamista. Näkemystä asioihin saadaan laajemmin, ja asioihin löydetään innovatiivisia ratkaisuja, kun EMKVR-asiat ovat mukana tiimipalavereissa ja luonteva osa Sepran, sekä sen jaostojen toimintaa. Talous Sepralla on kunnossa, eikä esim. yksinkertaistetut menettelyt toimintarahalla osalta aiheuta isoja haasteita toiminnalle, tai vaaranna toiminnan katkeamatonta jatkumista.

Yritystukineuvoja opastaa tarvittaessa kalatalouden hankehakijoita, jolloin toimintaan voi saada yhteistyötahoja yllättäviltä toimialoilta. Vastaavasti toimijoiden kehittämistarpeiden rahoitusta voidaan joskus hoitaa maaseuturahoituksen tai EU-viestinnän puolelta; näin on toimittu erityisesti kalastusmatkailun sekä saariston elinvoimaisuuden osalta. Tekemällä yhteistyötä kaksikielisten Leader-ryhmien, SILMUn ja Pomovästin sekä neuvontajärjestö Nylands Fiskarförbundetin ja muiden kaksikielisten Kalaleader-ryhmien kanssa, säästetään resursseja laajemmassa kaksikielisessä viestinnässä.

Etelärannikon Kalaleader on kiinnostunut ja halukas olemaan mukana kansallisessa verkostossa. Ryhmässä uskotaan, että kansainvälisen toiminnan kokemus sekä laaja tieto hyljeongelmasta ovat asioita, joissa ryhmä voi jakaa osaamistaan toisten alueiden ryhmille ja toimijoille. Laatutyö on yksi ryhmän vahvuuksista, sillä Leader Sepra on Suomen ensimmäisistä Leader-ryhmistä, joka on käynyt läpi laatutyöprosessin.

### 6.2. Päätöksenteko ja jaosto

Kalaleader-jaosto kootaan Sepran sääntöjen mukaisesti kolmikantaperiaatteen mukaan, kalatalouden toimijoista. Jaostossa on asiantuntijaedustajat myös alueen muista Leader-ryhmistä, ympäristöpuolen edustajien lisäksi, mikä varmistaa tiedonkulun ja synergiaedun alueen sisäisesti toimijoiden kesken.

Alueellisesti tasapuolisesti valittavan jaoston jäsenten toimikaudet on rajattu neljään vuoteen – joskin puheenjohtajalle ja varapuheenjohtajalle mahdollistetaan kaksi lisävuotta. Tällä varmistetaan, että toiminta on läpinäkyvää, ja päätöksentekoon saadaan mukaan uusia ihmisiä, uusine ajatuksineen. Jaoston jäseniä haetaan avoimella menettelyllä, mikä tarkoittaa, että asiasta tiedotetaan uutiskirjein ja mukana olevien jäsenten kautta hyvissä ajoin, ennen kuin Sepran syyskokous tekee esityksen jaoston asettamisesta.

Strategian valmistelun aikana on laadittu alustavat arviointikriteerit, joita jaosto käyttää hankehakemuksia arvioidessaan. Nämä kriteerit laitetaan viimeistelyn jälkeen näkyville Kalaleader-osioon [www-sivuille](#), missä hanketoimijat voivat niihin tutustua. Käytössä tulee olemaan jatkuva haku, ja hakemukset arvioidaan jaoston kokouksessa, sekä asetetaan pisteiden mukaiseen järjestykseen. Jaosto voi tarpeellisuusharkintaa tehdessään halutessaan palata aiempien hankkeiden pisteisiin.

Sepralla on ollut Laatujärjestelmä käytössä jo vuodesta 2017 alkaen. Toimintaohjeen mukaisesti jaoston jäsenten orientoitumisessa käydään huolella läpi mm. jääviyteen ja salassapitoon liittyvät asiat muiden toiminnan hyvään laatuun liittyvien asioiden ohella. Strategian toteutumista seurataan vuosittain päättyneiden hankkeiden saavuttamia tuloksia seuraamalla, sekä käymällä läpi toimintahistoriaa ja palautteita.

### 6.3. Osaamisen kehittäminen

Prosessikuvausten, vuosittaisten toiminta- ja viestintäsuunnitelmien sekä vuosikellon ohella käytössä on mm. poikkeamaraportointi sekä johdon katselmukset ja vertaisauditoinnit. Nämä ulotetaan kaudella 2021-2027 paremmin kalatalouspuolellekin. Näin huolehditaan siitä, että toiminta ja käytännöt ovat kunnossa, ja omaakin toimintaa kehitetään jatkuvasti eteenpäin. Jaoston koulutuksissa ja yhteistyötoimissa tehdään yhteistyötä eri teemojen (liite 3) osalta osin muiden Suomen Kalaleadereiden kanssa, osin tätä tehdään omana toimintana. Tulevalla kaudella panostetaan erityisesti jaoston jäsenten digiosaamisen, jotta HYRRÄ-järjestelmän käyttö saadaan sujuvaksi osaksi toimintaa. Osaamista tarjotaan myös teemoissa sininen biotalous sekä ympäristöasiat.

Sidosryhmiltä kysellään palautetta toiminnasta parin vuoden välein, toimijoilta säännöllisesti. Tämä toteutetaan osin oppilaitosyhteistyönä. Väliarviointi teetetään ulkopuolisella taholla vuosina 2024-2025. Vertaisauditoinneilla levitetään Kalaleadereiden kesken hyviä käytäntöjä.

Paikallisten toimijoiden osaamista kehitetään mm. tarjoamalla hankehakukoulutuksia, ohjeistamalla vaadittavien tunnistautumislähteen (suomi.fi) ja järjestelmien (HYRRÄ) käytössä, sekä tarjoamalla rahoitustietoa myös EMKVR ohjelman ulkopuolelta. Kannustamalla yhteishankkeisiin oman toimialan ulkopuolisten toimijoiden kanssa lisätään valmiuksia katsoa asioita eri näkökulmista. Ympäristöön ja kestäväan kehitykseen sekä biotalouteen liittyen pidetään erillisiä työpajoja ja infoiltoja. *Toimijoiden osaamisen lisäämisen liittyviä toimenpiteitä on kirjattu toimenpide-esimerkkeihin lyhyesti SK/OL.*

### 6.4. Aiempi kokemus kalatalousalalta

Sepra on hallinnoinut kalatalousryhmää vuodesta 2011 lähtien. Se, että ryhmän yhdessä toimijoiden kanssa laatimat strategiat on valittu jo kahdelle ohjelmakaudelle, ja ne on saatu hyvin toteutettua useimpien kokonaisuuksien osalta, kertonee siitä, että ryhmällä on paitsi hallinnollinen kyky toimia Kalaleaderina myös alueen toimijoiden ja sidosryhmien luottamus sekä tuki takanaan.

Sepran hallinnoimana kalatalousryhmä on ollut onnistuneesti mukana pilotoimassa mm. hyljekarkotintoimintaa, MSC-esisertifiointia ja Mestari-Kisällitoimintaa, joista jälkimmäisiä jalostettiin ja vietiin pidemmälle kollegaryhmien alueilla jo kaudella 2014–2020. Yhdistyksellä on paljon uusia onnistuneita kansainvälistymiskokemuksia, joita on päästy tarjoamaan alan toimijoille. Kalatalousryhmä on pyrkinyt alusta asti toimimaan hyvänä alustana erilaisille toimijoille, ja tehnyt työtä sen eteen, että vastakkainasettelua ja ristiriitoja pystyttäisiin vähentämään. Näistä esimerkkeinä on esim. Suomenlahden kalastusfoorumien toiminta vuosina 2015–2016 ja Suomenlahden merikalastajat video-hanke. Jaostossa on ollut jo vuosia mukana ympäristöjärjestöjen edustajia asiantuntijajäseninä, jotta näkemystä asioihin saadaan laajasti.

## 7. Viestintäsuunnitelman tiivistelmä vuodelle 2022

Viestinnällä on laajoja tavoitteita, jotka käyvät pitkälti ilmi strategian aiemmista osioista. Jotta kalasta saadaan houkuttelevampi ja yhä monipuolisemmin hyödynnettävä tuote kuluttajille; kalastajien, jalostajien, kalatukkujen ja muiden alkutuotannon toimijoiden yhteistoimintaa tulee sujuvoittaa ja yhteisviestinnälle saada lisää näkyvyyttä. Viestinnän yhteistoiminta eri järjestöjen kanssa on keskeinen osa etsittäessä ratkaisuja alan markkinointiin ympäristön kannalta kestäväksi toimintana. Tähän tulee sisällyttää alan näyttäytyminen positiivisena yrittäjien ja nuorten silmissä. Käytännössä tämä tarkoittaa muun muassa toiminnan ekologisuuden painottamista, nykyaikaisen tekniikan esittelyä ja keskittymistä ongelmien sijasta ratkaisuihin ja tulevaisuuden mahdollisuuksiin.

Kestävästä kehityksestä, ekologisesta tasapainosta sekä sinisen biotalouden innovaatioista herätellään keskustelua niin alueiden- kuin kansainvälisesti eri ympäristöjärjestöjen ja tutkijoiden kanssa, pyrkien löytämään tasapainoisia ratkaisuesityksiä, joita viestiä eteenpäin. Ilman toimijoiden välistä luottamusta alan epäkohtia on haastavaa tuoda rakentavasti esille. Yhteistoimin toteutettuna lähiruoka-aspektista, kalan kuluttamisesta koituvia ympäristöllisistä, sosiaalisista ja terveydellisistä hyödyistä sekä uuden puhtaamman vesiviljelytekniikan käytöstä koituvista ympäristöhyödyistä pystytään viestimään tehokkaasti riittävällä volyyymilla. Kalastajille jaetaan tietoa ilmastonmuutoksesta ja erilaisista sopeutumiskeinoista, kuten muuttuvissa olosuhteissa hyvin menestyvien, vähemmän hyödynnettyjen kalojen tarjoamista mahdollisuuksista ja erilaisista sääntöolosuhteita varten suunnitelluista laiteinnovaatioista.

Vesiviljelyn kohdalla keskitytään viestimään erityisesti uusien viljelyteknologioiden tarjoamista hyödyistä, kuten uusien vähemmän vesistöä kuormittavien rehujen hyödyntämisestä. Kansalaisten sekä päättäjien ymmärrys vesiviljelyn tilasta tulee päivittää nykypäivän tasolle, jotta ekologisesti kestävä vesiviljelyn lisäämistä voidaan harkita totuuteen perustuvista lähtökohdista ja tavoitteet kotimaisen kalan kulutuksen lisäämisestä saavuttaa.

Kalastusmatkailun osalta viestinnässä keskitytään tuomaan yhteisesti esiin koko alueen potentiaalia virkistyskalastukselle. Etelärannikon matkailutilanteen palautuessa vähitellen normaaliin pyritään siihen, että niin uudet kuin alueella aikaisemmin matkailevat henkilöt löytävät helposti tiedon kaikista alueen tarjoamista kalastusmahdollisuuksista.

Sepran laatujärjestelmän mukaisesti toimintaa varten laaditaan vuosittain viestintäsuunnitelma, joka sisältää myös kalataloustoiminnan viestinnän. Alla oleva tiivistelmä on esimerkki siitä, miten asioita viestintäsuunnitelmaan kirjataan ja miten sen toteutumista seurataan. Varsinainen viestintäsuunnitelma laaditaan vuosittain, kulloinkin ajankohtaisten asioiden pohjalta.

**V. 2022 osalta** painopisteenä kalataloustoiminnassa on ulkoisen kohderyhmän osalta tiedottaminen uuden kauden käynnistymisestä; viestinnän kärkenä ovat strategian keskeiset tavoitteet ja hankerahoituksen hyödyntämismahdollisuus, sekä esim. tiedon ja esimerkkien jakaminen sinisestä biotaloudesta ja ilmastonmuutokset sopeutumiskeinoista. Viestinnän välineinä käytetään lehdistötiedotteita, www-sivuja (<https://www.sepra.fi/esko>, <https://balticfisheries.com/> ja <https://www.rannastaruokapoytaan.fi/>), maksullisia sosiaalisen median kampanjoita sekä muuta jaettavaa sisältöä, kuten audiovisuaalisia esityksiä ja sähköisiä uutiskirjeitä. Lisäksi järjestetään keskustelutilaisuuksia ja työpajoja.

Strategiatyön aikana huomattiin, että kalatalouden toimijat tavoittaa parhaiten Postin omapostikorttipalvelulla, jolla tiedon tilaisuuksista ja rahoitusmahdollisuuksista saa suoraan omaan



postilaatikkoon, kortin muodossa. Vuoden aikana on tavoitteena jakaa 1–2 tällaista postikorttiedotetta. Viestinnän onnistumista mitataan mm. sähköisten uutiskirjeiden tilaajien ja www-sivujen kävijämääriä tarkastelemalla. Tilaisuuksiin paikalle saapuvien ihmisten määrät kirjataan ylös ja niitä käytetään myös viestinnän onnistumisen mittaamiseen ja kehittämiseen. Hanketoimijoilta ja muilta yhteydenottajilta kysytään, mistä he ovat saaneet tietoa Etelärannikon Kalaleader-toiminnasta. Tätä tietoa hyödynnetään suoraan eri kohderyhmiä tavoitettaessa.

Sisäisen kohderyhmän osalta viestinnän painopiste on uuden kauden käynnistämässä eli tavoitteiden ja toiminnan avaamisessa sekä yhteistyön suunnitteluun liittyvässä viestinnässä. Oman organisaation sisällä sekä Leader-toimijoiden kesken viestintä liittyy pitkälti osaamisen lisäämiseen liittyviin toimiin. Kollegaryhmiin liittyen painopiste on yhteisen brändityön ja näkyvyyden ohella eri rahoituskanavista viestimisessä. Toimivien hankkeiden osalta viestintä painottuu kauden 2014–2020 sulkemiseen.

Välineinä viestinnässä ovat pääosin sähköpostit ja ryhmäkeskustelutilaisuudet. Lisäksi hyödynnetään erilaisia pilvipalveluita esim. jaettuja työpöytiä ja yhteiskansioita. Kalaleaderien näkyvyyteen liittyen voidaan käyttää samansisältöisiä somemarkkinointikampanjoita ja yhteisiä tekstejä www-sivuilla. Viestinnän onnistumista mitataan mm. omaan verkostoon saatujen EMKVR osaajien määrällä, vuoden aikana suunnitteluvaiheeseen saatujen kansainvälisten, muiden rahastojen kautta haettavien toimien lukumäärällä ja somekampanjoiden määrällä, sekä niiden kautta saatuja yhteydenottoja arvioimalla.

## 8. Budjetti

EMKVR tuki painottuu paikallisiin yhteishankkeisiin. Yksittäisten yrittäjien investoinnit sekä laajemmat, useiden alueiden toimijoita koskettavat kehittämishankkeet ohjataan pääsääntöisesti rahoituskeskusteluihin ELY-keskuksen kanssa, missä on varoja käytössä eri tavoin kuin Kalaleader-ryhmällä. Tukiprosentit saadaan asetuksesta.

Budjetti ja rahoituksen jakautuminen									
Toimenpidekokonaisuudet/toimet	%	2021	2022	2023	2024	2025	2026	2027/2028	yht
<b>Kaupallinen kalastus ja kalastusmatkailu, ympäristötoimiseen</b>	<b>45 %</b>	0 €	64 500 €	75 000 €	85 000 €	80 000 €	75 000 €	70 500 €	450 000 €
	EMKVR:stä								
<b>Kalankasvatus ja -jalostus ympäristötoimiseen</b>	<b>30 %</b>	0 €	45 000 €	52 000 €	55 000 €	63 000 €	60 000 €	25 000 €	300 000 €
	EMKVR:stä								
<b>Aktivointi ja toiminta</b>	<b>25 %</b>	0 €	35 700 €	37 000 €	37 500 €	37 800 €	37 900 €	64 100 €	250 000 €
	EMKVR:stä								
<b>Avustavat työt ja hallinto</b>	<b>100 %</b>	0 €	15 000 €	15 000 €	15 000 €	15 000 €	15 000 €	25 000 €	100 000 €
%-osuus kuntarahoituksesta									
<b>Yksityinen rahoitus</b>	<b>12 %</b>	0 €	13 000 €	14 000 €	25 000 €	21 000 €	15 000 €	12 000 €	100 000 €
%-osuus hanke- ja yksityisestä rahoituksesta									
<b>YHTEENSÄ</b>		<b>0 €</b>	<b>160 200 €</b>	<b>179 000 €</b>	<b>192 500 €</b>	<b>195 800 €</b>	<b>187 900 €</b>	<b>184 600 €</b>	<b>1 200 000 €</b>
<b>Rahoitus</b>									
EMKVR hanke- ja yksityisestä rahoituksesta	88 %	0 €	145 200 €	164 000 €	177 500 €	180 800 €	172 900 €	159 600 €	1 000 000 €
Kuntaraha toiminnan rahoituksesta	100 %	0 €	15 000 €	15 000 €	15 000 €	15 000 €	15 000 €	25 000 €	100 000 €
Yksityinen hanke- ja yksityisestä rahoituksesta	12 %	0 €	13 000 €	14 000 €	25 000 €	21 000 €	15 000 €	12 000 €	100 000 €
<b>YHTEENSÄ</b>		<b>0 €</b>	<b>173 200 €</b>	<b>193 000 €</b>	<b>217 500 €</b>	<b>216 800 €</b>	<b>202 900 €</b>	<b>196 600 €</b>	<b>1 200 000 €</b>

Hankkeiden tukitaso määräytyy asetuksen perusteella, yksityistä rahaa pyritään keräämään n.10% verran

Muu strategian toteuttamiseen hyödynnettävä rahoitus									
Tuen osuus	%	2021	2022	2023	2024	2025	2026	2027/2028	yht
DG COMM/ED viestintään	4 %	500 €	2 500 €	2 700 €	3 000 €	2 800 €	2 700 €	2 400 €	16 600 €
Hätälä -kampanjarahoitusta	2 %		10 000 €						10 000 €
Interreg kv-yhteistyö	19 %				26 000 €	31 000 €	24 000 €		81 000 €
ERASMUS nuorisoyhteistyö	1 %			2 400 €	2 400 €				4 800 €
MS-rahasto, kalastusmatkailu	9 %			18 000 €	21 000 €				39 000 €
Säätiöt/viestintä&verkotot	2 %					4 000 €		6 000 €	10 000 €
Kuntien ylimääräinen rahoitus	36 %	45 000 €	20 500 €	20 500 €	20 000 €	18 000 €	15 000 €	14 000 €	153 000 €
Kansallinen verkosto	25 %		15 000 €	15 000 €	15 000 €	15 000 €	15 000 €	30 000 €	105 000 €
<b>Vipuvaikutteinen rahoitus yht.</b>	<b>100 %</b>	<b>45 500 €</b>	<b>48 000 €</b>	<b>58 600 €</b>	<b>87 400 €</b>	<b>70 800 €</b>	<b>56 700 €</b>	<b>52 400 €</b>	<b>419 400 €</b>

Tavoitteeksi on asetettu, että muuta rahoitusta kalatalouden kehittämiseen saadaan ryhmän kautta toimijoiden hyödynnettäväksi hieman yli 160.000€. Yllä mainittuja muita kuin EMKVR varoja on ajateltu hyödynnettävän strategian tavoitteiden toteutumiseen mm. seuraavasti:

DG COMM/ED viestintä. Osana tietopistetoimintaa toteutetaan mm. maksullisia somekampanjoita ja videoita, tuoden esiin kalataloustoiminnan merkitystä ja EU-tukien osuutta kehittämistoimissa. Hätälä-kampanjarahoituksesta kalastajat tekevät yhteispäätöksen. Interreg Central Balticin kautta voidaan edistää mm. hyljeongelma- ja Itämerensuojeluteemoja yhdessä Viron ja Latvian toimijoiden kanssa. Mikäli Baltic Sea Region -ohjelma muodostuu yhdistystoimijoille toimivaksi työkaluksi, yritetään sitä tarjota esim. neuvontajärjestöille kansainvälisen yhteistyön edistämiseen.

ERASMUS-ohjelma tulee saamaan lisää rahoitusta ja sen avulla nuoria voi saada tutustumaan ja vertaisoppimaan käytännössä mihin päin Eurooppaa tahansa. ED-tietopisteenä Sepra saa näitä yhteistyöhakijoita usein, ja niistä valitaan kalatalouden ja ympäristöteeman kannalta sopivia tarjottavaksi nuorille. Kalastusmatkailuhankkeita, mm. kaluston hankintaa ja yhteistyöverkostojen muodostamista sekä yhteisiä tuotepaketteja on tuettu jo ohjelmakaudella 2014–2020 maaseuturahaston puolelta Leader-ryhmien toimesta. Sama mahdollisuus jatkuu myös siirtymäkaudella sekä tulevilla 2023–2025 kaudella.

Säätiöitä on kartoitettu erityisesti Atlantin takaisen yhteistyön mahdollistamiseksi keskeiseen hyljeongelmaan liittyen. Kunnat maksavat vuosittain ylimääräistä rahoitusta, mikä mahdollistaa sellaisten pienten yhteistoimien rahoittamisen, mikä ei olisi välttämättä hanketeitse mahdollista, mutta mahdollistaa esim. harjoittelijoiden ja gradutyöntekijöiden palkkauksen strategiaa hyödyttäviin toimiin. Kansallinen Kalaleader-verkosto mahdollistaa viestintäosaamisen ja ryhmäkohtaisesti vahvan erityisosaamisen jakamisen.

## LIITTEET

**1. Tiivistelmä: ruotsiksi** - strategia käännetään ruotsiksi, kun siihen on tehty täydennykset ministeriön pyynnön jälkeen, loppuvuodesta 2021 tai vuoden 2022 puolella

**2. Kuntarahasitoumukset**

**3. Yhteistyöteemat Kalaleader-ryhmien kesken**

**4. Alustava arviointikriteeripohja**

Yhteystiedot Marjo Tolvanen, toiminnanjohtaja  
 Leader Sepra/Etelärannikon Kalaleader  
 Helsingintie 1 A, FIN-49460 Hamina  
 www.sepra.fi/kalaleader  
[marjo.tolvanen@sepra.fi](mailto:marjo.tolvanen@sepra.fi)  
 puh. 044-2774513